



# ประชาสัมพันธ์ คณะสัตวแพทยศาสตร์ วิทยาเขตกำแพงแสน

จัดทำโดย...งานประชาสัมพันธ์ คณะสัตวแพทย์ฯ กำแพงแสน

โทร. 034-351901-3 โทรสาร 034-351405 สายใน 3450-52 E-mail:fvetarth@ku.ac.th

วิสัยทัศน์ : วิชาการยอดเยี่ยม เปี่ยมคุณธรรม ชี้นำสังคม

ปีที่ 2 ฉบับที่ 17/2549 วันที่ 23 พฤษภาคม 2549

## ข่าวกิจกรรม

## หัวข้อข่าวที่น่าสนใจ

- ☐ ผู้ชนะเลิศการแข่งขันกีฬา Vet.Kps. เทเบิลเทนนิสทัวร์นาเมนท์ ครั้งที่ 1/2549
- ☐ พิธีมอบรางวัลการแข่งขันกีฬาเทเบิลเทนนิสและฟิงการบรรยายพิเศษ
- ☐ เปลี่ยนแปลงกำหนดการวันตรวจประเมินคุณภาพภายในประจำปี 2549
- ☐ สรรหาหัวหน้าภาควิชาเวชศาสตร์และทรัพยากรการผลิตสัตว์
- ☐ คำศัพท์ประจำสัปดาห์
- ☐ บทความเรื่องคู่มือการเลือกซื้อ เลือกลูกไก่คอกจืดคอก
- ☐ โครงการปฐมนิเทศนิสิตสัตวแพทย์ ชั้นปีที่ 6
- ☐ ประกาศเริ่มปรับปรุงอาคารพรีคลินิก
- ☐ บทความเรื่องการลาศึกษาต่อภายในประเทศของข้าราชการพลเรือน
- ☐ บทความเรื่องการปรับแต่งให้ระบบปฏิบัติการ Windows XP ทำการ Shutdown ได้รวดเร็วทันใจ

### ☺ ผู้ชนะเลิศการแข่งขันกีฬา Vet.Kps. เทเบิลเทนนิสทัวร์นาเมนท์

คณะสัตวแพทยศาสตร์ วิทยาเขตกำแพงแสน ได้จัดการแข่งขันกีฬาเทเบิลเทนนิส เพื่อเชื่อมความสัมพันธ์ ระหว่างบุคลากรภายในคณะฯ ในโครงการแข่งขันกีฬา Vet.Kps. เทเบิลเทนนิสทัวร์นาเมนท์ ครั้งที่ 1 /2549 ระหว่างวันที่ 1-16 พฤษภาคม 2549 ที่ผ่านมา สรุปผลการแข่งขันดังนี้

- ★ ประเภทผู้บริหาร ได้แก่ : ผศ.ดร.ธวัชชัย ศักดิ์ภู่อารัม คู่กับ ผศ.ดร.อนุชัย ภิญ โฉมภูมิมนตรี
- ★ ประเภทชายเดี่ยว ได้แก่ : อ.สมชัย สัจจาพิทักษ์
- ★ ประเภทหญิงเดี่ยว ได้แก่ : น.ส.จุฑามาส รัตนคุณุประการ
- ★ ประเภทชายคู่ ได้แก่ : อ.สมชัย สัจจาพิทักษ์ คู่กับ อ.ธีระ รักความสุข
- ★ ประเภทหญิงคู่ ได้แก่ : อ.วันดี รุ่งรัตนอุบล คู่กับ น.ส.จุฑามาส รัตนคุณุประการ
- ★ ประเภทคู่ผสม ได้แก่ : อ.สมชัย สัจจาพิทักษ์ คู่กับ น.ส.จุฑามาส รัตนคุณุประการ



ขอแสดงความยินดีและขอเชิญบุคลากรที่ได้รับรางวัลชนะเลิศ รับถ้วยรางวัลในวันศุกร์ที่ 26 พฤษภาคม 2549 เวลา 11.30 น. ณ

ห้องสัมมนา 2-116 อาคารโรงพยาบาลสัตว์ มก. กำแพงแสน

ข้อมูลจาก : คุณศรีสมัช วัชรามภะ



### ☺ พิธีมอบรางวัลการแข่งขันกีฬาเทเบิลเทนนิส และ ฟิงการบรรยายพิเศษ

ขอเชิญบุคลากรทุกท่านร่วมพิธีมอบรางวัลการแข่งขันเทเบิลเทนนิสและฟิงการบรรยายพิเศษ เรื่อง สวัสดิการและการออม โดยคณะกรรมการสหกรณ์ออมทรัพย์ มก. วันศุกร์ที่ 26 พ.ค. 49 เวลา 12.00-14.30 น. ณ ห้องสัมมนา 2-116 อาคารโรงพยาบาลสัตว์ มก. กำแพงแสน

กำหนดการ	เวลา 11.30 น.	มอบรางวัลผู้ชนะเลิศการแข่งขันกีฬา Vet.kps. เทเบิลเทนนิสทัวร์นาเมนท์
	12.00 น.	เชิญรับประทานอาหารกลางวันร่วมกัน
	13.00 น.	บรรยายเรื่องสวัสดิการและการออม
	14.30 น.เป็นต้นไป	แลกเปลี่ยนความคิดเห็น โดยคณะกรรมการสหกรณ์ออมทรัพย์ มก.

ข้อมูลจาก : งานธุรการกำแพงแสน



อ่านต่อหน้า 2

## ☺ เปลี่ยนแปลงกำหนดวันตรวจประเมินคุณภาพภายในประจำปี 2549 ระดับคณะฯ

กำหนดวันตรวจประเมินคุณภาพภายใน ประจำปี 2549 ระดับคณะฯ ของคณะสัตวแพทยศาสตร์ ในระหว่างวันที่ 14-28 มิถุนายน 2549

เวลา 9.00-16.00 น.

วัน/เวลา	ภาควิชา/หน่วยงาน	ภาควิชา/หน่วยงาน
วันพุธที่ 14 มิถุนายน 2549	ภาควิชาสัตวแพทยสาธารณสุขศาสตร์ และการบริการวินิจฉัย	ภาควิชาเวชศาสตร์และทรัพยากรการผลิตสัตว์
วันพฤหัสบดีที่ 15 มิถุนายน 2549	หน่วยงานชั้นสูตรโรคสัตว์ กำแพงแสน	หน่วยงานสัตว์ทดลอง กำแพงแสน
วันศุกร์ที่ 16 มิถุนายน 2549	เตรียมเอกสาร	เตรียมเอกสาร
วันจันทร์ที่ 19 มิถุนายน 2549	งานธุรการกำแพงแสน	โรงพยาบาลสัตว์ มก. กำแพงแสน
วันอังคารที่ 20 มิถุนายน 2549	ภาควิชาเวชศาสตร์คลินิกสัตว์เลี้ยง	ภาควิชาเวชศาสตร์คลินิกสัตว์ใหญ่และสัตว์ป่า
วันพุธที่ 21 มิถุนายน 2549	สำนักงานเลขานุการ	ภาควิชาพยาธิวิทยา
วันพฤหัสบดีที่ 22 มิถุนายน 2549	โรงพยาบาลสัตว์ มก. บางเขน	ภาควิชาปรสิตวิทยา
วันพุธที่ 23 มิถุนายน 2549	เตรียมเอกสาร	เตรียมเอกสาร
วันจันทร์ที่ 26 มิถุนายน 2549	ภาควิชาสัตววิทยา	ภาควิชาจุลชีววิทยาและวิทยาภูมิคุ้มกัน
วันอังคารที่ 27 มิถุนายน 2549	ภาควิชาเภสัชวิทยา	โรงพยาบาลสัตว์ มก. หนองโพ
วันพุธที่ 28 มิถุนายน 2549	ภาควิชากายวิภาคศาสตร์	

ข้อมูลจาก : งานสารบรรณ

๕๕๕๕๕

## ☺ โครงการปฐมนิเทศนิสิตสัตวแพทย์ ชั้นปีที่ 6 ภาคต้น ปีการศึกษา 2549

ขอเชิญอาจารย์ และนิสิตสัตวแพทย์ชั้นปีที่ 6 ที่เรียนที่วิทยาเขตกำแพงแสน ร่วมโครงการปฐมนิเทศนิสิตสัตวแพทย์ชั้นปีที่ 6 ภาคต้น ปีการศึกษา 2549 วันศุกร์ที่ 2 มิถุนายน 2549 เวลา 14.00 น. ณ ห้องเรียนบรรยาย 4-301 อาคารเรียนและปฏิบัติการ คณะสัตวแพทยศาสตร์ วิทยาเขตกำแพงแสน.

ข้อมูลจาก : หน่วยบริการการศึกษา

๕๕๕๕๕

## ☺ สรรหาหัวหน้าภาควิชาเวชศาสตร์และทรัพยากรการผลิตสัตว์

หลักเกณฑ์และวิธีการสรรหาหัวหน้าภาควิชาเวชศาสตร์และทรัพยากรการผลิตสัตว์

- คุณสมบัติของผู้ที่ได้รับการเสนอชื่อ : ต้องเป็นคณาจารย์ประจำ ซึ่งทำการสอนมาแล้วไม่น้อยกว่า 3 ปี
- ผู้มีสิทธิเสนอชื่อ : เป็นข้าราชการ และ พนักงานมหาวิทยาลัยที่เป็นคณาจารย์ประจำ มีรายชื่อตรงบัญชีถือจ่ายในคณะฯ และปฏิบัติงานในภาควิชาไม่น้อยกว่า 1 ปี
- ประกาศรายชื่อผู้มีสิทธิเสนอชื่อ : วันที่ 19 พฤษภาคม 2549
- วันและเวลาสรรหาหัวหน้าภาควิชาฯ : วันที่ 22 มิถุนายน 2549 ระหว่างเวลา 9.00-12.00 น.
- สถานที่ :
  - ห้องประชุม 2 (1-107) อาคารพรีคลินิก คณะสัตวแพทยศาสตร์ วิทยาเขตกำแพงแสน
  - ห้องสำนักงานเลขานุการ หน่วยการเจ้าหน้าที่ คณะสัตวแพทยศาสตร์ วิทยาเขตบางเขน
- วิธีสรรหา :
  - ผู้มีสิทธิเสนอชื่อมาแสดงตนต่อเจ้าหน้าที่ พร้อมแสดงบัตรประจำตัว พร้อมรับบัตรเสนอชื่อในเอกสารที่คณะกรรมการจัดไว้
  - ให้เสนอ ชื่อ – นามสกุล ผู้ที่เหมาะสมเพียง 1 ชื่อ
- การนับคะแนน : - นับคะแนนวันที่ 22 มิถุนายน 2549 เวลา 12.05 น.
- การลงคะแนนล่วงหน้า : ขอให้บันทึกเสนอประธานคณะกรรมการสรรหาฯ หรือกรรมการที่ประธานสรรหาฯ มอบหมาย เพื่อขออนุมัติพร้อมแสดงตนขอรับบัตรเสนอชื่อล่วงหน้า

ข้อมูลจาก : งานสารบรรณ

๕๕๕๕๕

อ่านต่อหน้า 3

## ☺ ประกาศเริ่มดำเนินการปรับปรุงอาคารพรีคลินิก

ด้วยขณะนี้ คณะสัตวแพทยศาสตร์ วิทยาเขตกำแพงแสน จะเริ่มดำเนินการปรับปรุงอาคารพรีคลินิก (ซุ้มหลังคา, ฝ้า, ทาสี, ระบบไฟฟ้า, ระบบประปา ฯลฯ) โดยบริษัท ตะวันสองเมือง จำกัด เป็นระยะเวลา 12 เดือน ขณะนี้เริ่มเข้ามาสร้างที่พักคนงานด้านหลังอาคารผ่าซากและจะเริ่มดำเนินการตั้งเดือนมิถุนายน 2549 โดยมีกรรมการตรวจรับงานจ้าง ดังนี้

- |                            |                                   |
|----------------------------|-----------------------------------|
| 1. ผศ. ชเนศร ทิพย์รักษ์    | 2. ผศ. ดร. ชวิชัย ศักดิ์ภู่อรัมย์ |
| 3. อ. ดร. วรภิจ เชิดชูธรรม | 4. อ. กฤษดา ประเสริฐสิทธิ์        |
| 5. นางนภา ทรัพย์อุไรรัตน์  | 6. นายสุจิต ลิ้มทองสุข            |

จึงเรียนมาเพื่อโปรดทราบและขออภัยในความไม่สะดวก

ข้อมูลจาก : หน่วยพัสดุ

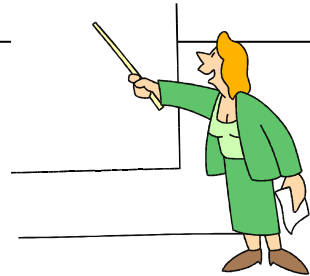


๕๕๕๕๕

### 📄 คำศัพท์ประจำสัปดาห์ :

**WAN** (Wide Area Network อ่านว่า ไวด์ แอเรีย เน็ทเวิร์ค) หมายถึง ระบบเครือข่ายขนาดใหญ่ เชื่อมต่อภายในและภายนอกองค์กร

**WAP** (Wireless Application Protocol อ่านว่า ไวน์เลส แอปพลิเคชัน โปรโตคอล) หมายถึง มาตรฐานการสื่อสารเชื่อมต่ออุปกรณ์ไร้สาย เข้ากับเครือข่ายอินเทอร์เน็ต



🖋️ ส่งข้อมูลได้ที่... คุณอารี ทองคำ หน่วยโสตฯ งานธุรการกำแพงแสน ไม่เกินทุกวันอังคารของสัปดาห์

## การลาศึกษาต่อภายในประเทศของข้าราชการพลเรือน

โดย ยุพิน ภวพงศ์สุภัทร

ด้วยปรากฏว่าการลาศึกษาต่อของบุคลากรคณะสัตวแพทยศาสตร์ วิทยาเขตกำแพงแสน เพื่อพัฒนาตนเอง และนำความรู้ที่ได้รับมาพัฒนางานต่อไปนั้น โดยการดำเนินการตามหลักเกณฑ์ และขั้นตอนการลาตามระเบียบ ทั้งผู้ลาและเจ้าหน้าที่ปฏิบัติงานที่เกี่ยวข้องส่วนใหญ่ยังขาดความรู้ และความแม่นยำในการปฏิบัติตามกฎระเบียบที่เกี่ยวข้อง และทำให้การเสนอเรื่องขออนุมัติลาศึกษาต่อของบุคลากรไม่ถูกต้องแบบเอกสารไม่ครบ หรือปฏิบัติไม่ครบถ้วนตามกฎระเบียบที่กำหนด ซึ่งเป็นปัญหา และ กอการเจ้าหน้าที่คืนเรื่องให้แก้ไข ซึ่งส่งผลให้เกิดความล่าช้า ดังนั้น การลาศึกษาต่อที่ถูกต้องจะต้องปฏิบัติ ดังนี้

**การลาศึกษาต่อโดยใช้นอกเวลาราชการของข้าราชการพลเรือน** การลาศึกษาต่อโดยใช้เวลานอกราชการ หากข้าราชการประสงค์จะนำคุณวุฒิที่ได้รับเพิ่มขึ้นมาปรับวุฒิหรือเปลี่ยนตำแหน่ง จะต้องขออนุมัติจากมหาวิทยาลัยฯ ก่อน (อ้างถึง หนังสือที่ ทม. 0401.02/ว 1277 ลงวันที่ 24 ตุลาคม 2532) โดยมหาวิทยาลัยได้มอบอำนาจให้คณบดี ผู้อำนวยการสถาบัน และผู้อำนวยการสำนักมีอำนาจอนุมัติให้ข้าราชการลาศึกษาต่อโดยใช้เวลานอกราชการได้ (อ้างถึง คำสั่งมหาวิทยาลัยเกษตรศาสตร์ ที่ 2972/2539 ลงวันที่ 29 พฤศจิกายน 2539)

**การลาศึกษาต่อภายในประเทศของข้าราชการพลเรือน** การลาศึกษาต่อภายในประเทศ หมายถึง การเพิ่มพูนความรู้ด้วยการเรียนหรือการวิจัย ตามหลักสูตรของสถาบันการศึกษาในประเทศ โดยใช้เวลาในการปฏิบัติราชการ เต็มเวลา หรือ บางส่วน เพื่อให้ได้มาซึ่งปริญญาหรือประกาศนียบัตรวิชาชีพ และหมายความรวมถึงการฝึกอบรม หรือดูงานที่เป็นส่วนหนึ่งของการศึกษานั้นด้วย ข้าราชการที่ลาศึกษาต่อภายในประเทศ โดยใช้เวลาในการปฏิบัติราชการต้องได้รับอนุมัติจากอธิการบดี หรือปลัดทบวงมหาวิทยาลัย แล้วแต่กรณี แต่ข้าราชการผู้ลาต้องมีคุณสมบัติ และดำเนินตามหลักเกณฑ์ และขั้นตอนการลา ดังนี้

### หลักเกณฑ์การลาศึกษาต่อภายในประเทศ

1. การให้ข้าราชการผู้ได้ไปศึกษาต่อภายในประเทศ ให้พิจารณาตามแนวทาง ดังนี้

1.1 ความจำเป็น และความต้องการของทางราชการที่จะได้ผู้มีความรู้ความสามารถในสาขาวิชานั้น ทั้งสาขาวิชา และระดับความรู้ที่จะขออนุมัติไปศึกษานั้นจะต้องเป็นประโยชน์อย่างอึงต่องานในหน้าที่ หรืองานที่ผู้บังคับบัญชามอบหมายเมื่อกลับมาปฏิบัติราชการ

1.2 จะต้องไปศึกษาในสถาบันการศึกษาที่ทบวงมหาวิทยาลัย หรือกระทรวงศึกษาธิการรับรองมาตรฐานหลักสูตรแล้ว

1.3 จะต้องพิจารณาถึงอัตราค่าจ้างที่มีอยู่ โดยให้มีผู้ปฏิบัติงานเพียงพอไม่ให้เสียหายแก่ราชการ และไม่ต้องตั้งอัตราค่าจ้างเพิ่ม โดยให้พิจารณาอนุมัติได้ไม่เกินอัตราร้อยละ 20 ของจำนวนข้าราชการในระดับเดียวกันกับข้าราชการที่ลาศึกษาต่อ เว้นแต่ กรณีที่มีเหตุผลพิเศษก็ให้อนุมัติเป็นกรณี ๆ ไป

1.4 การลาไปศึกษาต่อโดยใช้เวลาการปฏิบัติราชการบางส่วน ให้อธิการบดีมีอำนาจอนุญาตให้ลาได้ไม่เกิน 10 ชม./สัปดาห์ หากลาโดยใช้เวลาราชการเกินกว่า 10 ชม./สัปดาห์ ขึ้นไป ให้ถือเป็นการลาเต็มเวลาราชการ (อ้างถึงคำสั่งทบวงมหาวิทยาลัย ที่ 122/2542 เรื่อง มอบอำนาจให้ปฏิบัติราชการแทน ลงวันที่ 9 สิงหาคม 2542) ในกรณีที่จะต้องใช้เวลามากกว่าที่กำหนดให้เสนอขออนุมัติต่ออธิการบดี (มอบอำนาจให้อธิการบดีตามหนังสือที่ ทม.05026.6/60.6 ลงวันที่ 9 สิงหาคม 2542

1.5 ให้ข้าราชการที่ลาศึกษาต่อ ทำสัญญาไปศึกษาต่อ และทำสัญญาค้ำประกันตามแบบที่ทางราชการกำหนด

1.6 ข้าราชการที่ได้รับอนุมัติให้ไปศึกษาต่อจะต้องรายงานผลการศึกษาต่อผู้บังคับบัญชาาระดับหัวหน้าภาควิชา หรือเทียบเท่าขึ้นไปให้ทราบโดยเร็วทุกภาคการศึกษา หากไม่รายงานโดยไม่มีเหตุอันสมควรให้ผู้บังคับบัญชารายงานตามลำดับจนถึงอธิการบดี และอธิการบดีอาจพิจารณาให้ยุติการศึกษา หรือดำเนินการอย่างใดอย่างหนึ่งตามควรแก่กรณีก็ได้

1.7 ข้าราชการที่ได้รับอนุมัติให้ไปศึกษาต่อจะต้องศึกษาให้สำเร็จภายในเวลาที่สถาบันการศึกษานั้น ๆ กำหนดไว้ในแต่ละหลักสูตรการศึกษา และถ้ายังศึกษาไม่สำเร็จภายในระยะเวลาที่กำหนดอาจเสนอขออนุมัติขยายเวลาศึกษาต่อได้ครั้งละ 1 ภาคการศึกษา ทั้งนี้ต้องระบุเหตุผล และความจำเป็น และแนบผลการศึกษาที่ผ่านมา เพื่อประกอบการพิจารณาของอธิการบดี

1.8 ข้าราชการที่ได้รับอนุมัติให้ลาศึกษาต่อต้องตั้งใจศึกษาให้สำเร็จโดยเร็ว การไม่ตั้งใจศึกษา หรือประวิงเวลาศึกษาให้ล่าช้า โดยไม่มีเหตุผลสมควรให้อธิการบดีสั่งระงับการศึกษา และพิจารณาดำเนินการทางวินัยตามควรแก่กรณี

1.9 หากไม่สามารถไปศึกษา หรือศึกษาให้สำเร็จได้ด้วยเหตุผลใดก็ตาม ให้รีบรายงานต่อผู้บังคับบัญชาตามลำดับชั้นจนถึงอธิการบดี เพื่อกลับเข้าปฏิบัติงานทันที

1.10 ระหว่างการไปศึกษาทางราชการประสงค์จะให้กลับมาปฏิบัติราชการก่อนครบกำหนดที่ได้รับอนุมัติไม่ว่ากรณีใด ๆ ให้ข้าราชการผู้นั้นกลับเข้าปฏิบัติราชการทันที

1.11 ข้าราชการที่ได้รับอนุมัติให้ไปศึกษาต่อเมื่อครบกำหนดเวลาที่ได้รับอนุมัติหรือสำเร็จการศึกษาแล้ว ต้องรีบรายงานตัวกลับเข้าไปปฏิบัติราชการโดยเร็ว ทั้งนี้ต้องไม่เกิน 7 วัน นับตั้งแต่วันถัดจากวันที่สำเร็จการศึกษาตามหลักสูตร หรือวันที่ครบกำหนดเวลาที่ได้รับอนุมัติแล้วแก่กรณี

1.12 ข้าราชการที่ไปศึกษาต่อที่ใช้เวลาในการปฏิบัติราชการ โดยไม่ได้รับอนุมัติจากอธิการบดี หรือปลัดทบวงมหาวิทยาลัย แล้วแต่กรณี นอกจากจะไม่ได้รับการพิจารณาปรับวุฒิแล้ว ให้อธิการบดีพิจารณาดำเนินการทางวินัยตามควรแก่กรณี

### ขั้นตอนการลาศึกษาต่อภายในประเทศ

1. ให้เสนอเรื่องต่อผู้บังคับบัญชาขั้นต้น และเสนอขอขบติ อนุมัติ ในหลักการก่อนสมัครสอบ/สมัครเข้าศึกษา  
2. เมื่อสถาบันการศึกษารับเข้าศึกษาแล้ว ให้เสนอขออนุมัติต่อผู้บังคับบัญชาตามลำดับจนถึงอธิการบดี เพื่อพิจารณาอนุมัติ และให้ยื่นเอกสารประกอบการพิจารณาด้วย ดังนี้

2.1 บันทึกลงแสดงเหตุผล และความจำเป็นที่จะไปศึกษาต่อในประเทศ

2.2 หลักสูตรหรือแนวการศึกษาของสถาบันการศึกษาที่จะไปศึกษา พร้อมหนังสือตอบรับจากสถาบันการศึกษา

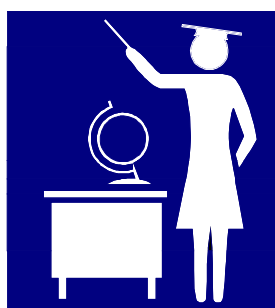
2.3 หลักฐานการศึกษาของผู้ที่จะไปศึกษา

2.4 คำรับรองของผู้บังคับบัญชา ตั้งแต่หัวหน้าภาควิชา หรือเทียบเท่าขึ้นไป รับรองว่าเป็นผู้มีความประพฤติดี และตั้งใจปฏิบัติหน้าที่ราชการ

### ระยะเวลาในการอนุมัติให้ลาศึกษาต่อ

✦ ระดับปริญญาโท 2 ปี

✦ ระดับปริญญาเอก 3 ปี



## คู่มือการเลือกซื้อ เลือกลงใช้ กล้องดิจิทัล

โดย อารี ทองคำ

ในปัจจุบันเทคโนโลยีด้านการถ่ายภาพและคอมพิวเตอร์ มีพัฒนาการไปอย่างรวดเร็ว ความสะดวกและรวดเร็วเป็นทางเลือกที่คนยุคใหม่ปรารถนา กล้องดิจิทัล ก็เป็นอีกนวัตกรรมหนึ่งที่เกิดขึ้นมาเพื่อตอบสนองความต้องการดังกล่าว กล้องดิจิทัลมีลักษณะเหมือนกล้องถ่ายรูปธรรมดาทั่วไปคือใช้ในการถ่ายภาพ แต่กล้องดิจิทัลมีคุณลักษณะพิเศษคือไม่ต้องใช้ฟิล์ม ดังนั้นจึงไม่ต้องล้างและอัดภาพเพียงแค่นับที่เก็บข้อมูลภาพที่ถ่ายในหน่วยความจำ แล้วจึงนำตัวกล้องนำมาพ่วงต่อกับคอมพิวเตอร์ก็สามารถจัดเก็บรูปภาพเหล่านั้นเป็นไฟล์รูปภาพได้ นอกจากนี้ยังสามารถนำรูปภาพที่ได้จากกล้องดิจิทัลไปตกแต่งให้สวยงามได้ ด้วยโปรแกรมตกแต่งภาพต่าง ๆ ไม่ว่าจะเป็น PhotoShop, CorelDraw ตลอดจนโปรแกรมที่แถมมากับกล้อง ไม่ต้องกังวลว่าภาพที่ออกมาจากร้านที่คุณนำฟิล์มไปล้างจะออกมาดีหรือไม่ หรือบางครั้งก็ต้องผิดหวังเมื่อภาพที่ออกมาไม่สวยงาม แต่หากถ่ายภาพด้วยกล้องดิจิทัลแล้วก็ไม่ต้องกังวลว่าภาพที่ออกมาจะไม่ดีเพราะสามารถดูภาพจากจอ LCD ได้ และเมื่อฟิล์มหมดก็ไม่จำเป็นต้องไปซื้อฟิล์มใหม่มาใส่ เพียงแต่โหลดภาพออกจากเมมโมรี่การ์ด เคลียร์เมมโมรี่การ์ด แล้วก็เริ่มถ่ายใหม่ได้ต่อไป

ประเภทของกล้องดิจิทัล หากนำกล้องดิจิทัลทั้งหมดมาเปรียบเทียบตามคุณสมบัติการใช้งานแล้ว อาจสามารถแบ่งได้เป็น 3 ระดับ คือ

1. กล้องถ่ายภาพดิจิทัลระดับต่ำหรือกล้องถ่ายภาพดิจิทัลสำหรับบุคคลทั่วไป
2. กล้องถ่ายภาพดิจิทัลระดับปานกลาง
3. กล้องถ่ายภาพดิจิทัลระดับสูงหรือกล้องถ่ายภาพสำหรับมืออาชีพ

การเลือกซื้อกล้องดิจิทัลและสิ่งที่ต้องคำนึงถึง

1. งบประมาณ
2. ความละเอียด



ขนาดของความละเอียด และการนำไปอัดภาพ

ความละเอียด	ขนาดรูป
VGA (640x480)	3.5x5 inch
1 เมกะพิกเซล	4x6 inch
2 เมกะพิกเซล	5x7 inch
3 เมกะพิกเซล	8x10 inch
4 เมกะพิกเซล	11x14 inch
5 เมกะพิกเซล	14x17 inch

\*ทั้งนี้ขึ้นอยู่กับที่ตั้งโหมดของกล้องและสภาพในการถ่าย

3. เรื่องของแบตเตอรี่
4. เงื่อนไขของการใช้แฟลช
5. จอมอนิเตอร์ อาจจะเรียกว่าอุปกรณ์เปลืองแบตเตอรี่ เพราะส่วนนี้ใช้พลังงานจากแบตเตอรี่มาก ขนาด
6. การตอบสนองหรือ Response
7. ความสามารถในการถ่ายภาพต่อเนื่อง (Buffer)
8. เลนส์
9. ระบบซูมภาพ
10. วิธีดีโอคลิป
12. ความเร็วของ Shutter
13. ความถนัด และความกระชับมือ
14. หน่วยความจำ

ประเภทของหน่วยความจำสื่อบันทึกข้อมูลของกล้องดิจิทัล (Memory Card)

## 14.1 FlashMemory

### 14.1.1 สมาร์ท มีเดีย (Smart Media) หรือ SM

ข้อดี มีขนาดเล็กและบางมากซึ่งถือได้ว่าเบาและเล็กที่สุดในบรรดาสื่อทั้งหมด

ข้อเสีย มีความบางจนเกรงว่าจะงอหักง่าย อีกทั้งบนการ์ดจะมีแผงหน้าสัมผัสที่เป็นทองแดงสำหรับใช้ส่งข้อมูล ซึ่งหากมีรอยขีดข่วนหรือถลอก อาจทำให้ประสิทธิภาพในการอ่านและเขียนข้อมูลลดลงไปไม่ได้ นอกจากนี้ยังมีข้อจำกัดด้านความจุคือความจุสูงสุดเพียง 64 เมกกะไบต์เท่านั้น

### 14.1.2 คอมแพคท์ แฟลช (Compact Flash) หรือ CF

ข้อดี มีขนาดเล็กพอสมควร จากสภาพภายนอกน่าจะมีความทนทานมากกว่า สมาร์ท มีเดีย

ข้อเสีย มีราคาแพงกว่าสมาร์ท มีเดีย เล็กน้อย ที่ขนาดความจุเท่ากัน

### 14.1.3 เมโมรี สติก (Memory stick)

ข้อดี

1.มีราคาถูกกว่า คอมแพคท์ แฟลช และ สมาร์ท มีเดียในขนาดความจุเท่ากัน

2.สามารถบันทึก เล่นและโอนย้ายข้อมูลดิจิทัลด้วยความเร็วในการแลกเปลี่ยน ข้อมูลสูง

3.ขนาดเล็กกะทัดรัด ใช้งานง่าย พกพาสะดวก และมีความทนทานด้วยข้อต่อแบบ 10 พิน และกรอบภายนอกที่ช่วยป้องกันการสูญหายของข้อมูล และป้องกันการลบโดยบังเอิญด้วยแถบป้องกันการลบ

ข้อเสีย หาซื้อยากและ ไม่เป็นมาตรฐาน เพราะใช้ได้เฉพาะกับกล้องไซนี้

### 14.1.4 คอมแพคท์ แฟลช พีซีเอ็มซี ชนิด 1 และ 2 อาจจะใช้ชื่อในเครื่องหมายการค้าว่า Micro Drive

(Compat Flash PCMCIA Type I, II )

ข้อดี มีความจุสูงมากและมีความจุหลายแบบให้เลือกใช้ นอกจากนี้ยังมีความเร็วสูง และมีราคาต่อหน่วยความจุต่ำ

ข้อเสีย ราคาค่อนข้างสูงเพราะต้องซื้อความจุสูงเท่านั้น ใช้ได้กับเฉพาะกล้องมือถืออาชีพ และกล้องกิ่งมืออาชีพบางส่วน

### 14.1.5 MultiMedia Cards (MMC Card)

### 14.1.6 SD Card (Secure Digital Card)

### 14.1.7 XD Picture Card (Extra Digital)

## 14.2 Megnetic disks

ขนาดของหน่วยความจำ กับจำนวนภาพที่จะเก็บได้

ความละเอียด	16 MB	32 MB	64 MB	128 MB	256 MB	512 MB	1 GB
5 ล้านพิกเซล	6-11 รูป	12-23 รูป	24-28 รูป	51-96 รูป	92-174 รูป	186-354 รูป	384-723 รูป
4 ล้านพิกเซล	8-15 รูป	15-29 รูป	35-60 รูป	70-120 รูป	110-230 รูป	210-430 รูป	450-934 รูป

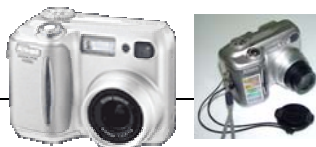




ตัวอย่างวิธีดูสเปคกล้องดิจิทัลก่อนเลือกซื้อ หลายคนคงสับสนกับคำศัพท์ทั้งหลายในแผ่นโบรชัวร์ขายกล้องดิจิทัลยี่ห้อต่างๆและไม่เข้าใจว่าข้อมูลเหล่านั้นมีผลกับการทำงานของกล้องอย่างไร จึงขอยกตัวอย่างสเปคกล้องเพื่อทำความเข้าใจ 1 ตัวอย่างดังนี้

Nikon Coolpix 4300 digital camera specifications

อธิบายความหมายของสเปคกล้อง Nikon coolpix 4300



ลำดับที่	สเปค		ความหมาย
1	Format	Compact	ประเภทของกล้อง เป็นกล้องคอมแพค
2	Price (street)	12,000	ราคา
3	Max resolution	2272 x 1704	ความละเอียดสูงสุด
4	Low resolution	2048 x 1536, 1600 x 1200, 1280 x 960, 1024 x 768, 640 x 480	ความละเอียดของภาพ
5	Image ratio w:h	4:3	อัตราส่วนของภาพ
6	Effective pixels	3.9 million	ความละเอียดพื้นที่ใช้งานในการบันทึกภาพ
7	Sensor size	1/1.8 " (7.18 x 5.32 mm)	ตัวเลขบอกขนาดเซนเซอร์รับภาพ
8	Sensor type	CCD	ชนิดของเซนเซอร์ที่รับภาพ
9	ISO rating	Auto, 100, 200, 400	ค่าความไวแสงที่เซนเซอร์สามารถปรับได้
10	Zoom wide (W)	38 mm	ความกว้างของหน้ากล้องของเลนส์
12	Zoom tele (T)	114 mm (3 x)	ช่วงการซูมภาพ
13	Digital zoom	Yes, 1.2x - 4.0x in 0.2x steps	ภาพที่ได้จากการใช้ดิจิทัลซูม
15	Auto Focus	Yes	ระบบออโต้โฟกัส
16	Manual Focus	Yes, 50 positions	ระบบแมนนวลโฟกัส
17	Normal focus range	30 cm	ระยะการถ่ายภาพในระดับปกติ
18	Macro focus range	4 cm	ระยะโฟกัสภาพใกล้สุด
19	White balance override	5 positions, fine tunable, manual preset	การปรับตั้งสมดุลสีขาว
20	Aperture range	F2.8/F7.6, F4.9/F13.4	รูรับแสงให้ผ่านเลนส์
21	Min shutter	8 sec + Bulb	ความเร็วชัตเตอร์ต่ำสุด
22	Max shutter	1/1000 sec	ความเร็วชัตเตอร์สูงสุด
24	Flash guide no.	3 m (9.8 ft) m	ระยะแสงแฟลชที่ได้
25	External flash	No	ไม่มีระบบเสริมอุปกรณ์แฟลชภายนอก
26	Flash modes	Auto, Fill-in, Red-Eye reduction, Slow, Off	ระบบแฟลชแก้ตาแดง
31	Continuous Drive	Yes	การถ่ายภาพต่อเนื่อง
32	Movie Clips	Yes, 35 sec 15 fps, no audio	ระบบถ่ายภาพเคลื่อนไหว
34	Tripod mount	Yes	ข้อต่อขาตั้งกล้อง
35	Self-timer	3 or 10 sec	การตั้งเวลาถ่ายภาพอัตโนมัติ
36	Storage types	Compact Flash (Type I only)	ชนิดของหน่วยความจำ
37	Storage included	16 MB CompactFlash	หน่วยความจำ ที่แถมมากับกล้อง
38	Uncompressed format	TIFF	ไฟล์ภาพที่บันทึก TIFF
39	Compressed format	JPEG (EXIF 2.2)	ไฟล์ภาพที่บันทึก JPEG
40	Quality Levels	Fine, Normal, Basic	ค่าของภาพที่ต้องการบันทึก
41	Viewfinder	Optical	ช่องมองภาพ
42	LCD	1.5 "	ขนาดของจอมองภาพ
43	LCD Pixels	110,000	ความละเอียดของจอภาพ
45	Video out	Yes	ช่องต่อสัญญาณวีดีโอออก
46	USB	Yes	ลักษณะการเชื่อมต่อกับคอมพิวเตอร์
48	Battery / Charger	Yes	ที่ชาร์จแบตเตอรี่
49	Battery	Nikon EN-EL1 Lithium-Ion & charger included	ชนิดของที่ชาร์จแบตเตอรี่
50	Weight (inc. batteries)	286 g (10.1 oz)	น้ำหนักของกล้องถ่ายภาพ
51	Dimensions	95 x 69 x 52 mm (3.7 x 2.7 x 2 in)	ขนาดของกล้อง





# การปรับแต่งให้ระบบปฏิบัติการ Windows XP ทำการ Shutdown ได้รวดเร็วทันใจ

โดย ทศนีย์ มีศิลป์

หลายท่าน ที่ใช้งานระบบปฏิบัติการ Windows XP แล้วพบว่า มีปัญหาเรื่องการ Shutdown ที่รู้สึกว่าจะช้ามาก ต้องนั่งคอย ค่อนข้างนาน กว่า เครื่องจะปิดตัวเองลงได้ ลองมาดูขั้นตอนการปรับแต่ง ให้ระบบของ Windows XP มีการ Shutdown ที่รวดเร็วขึ้นกันดีกว่า

ก่อนอื่น มาทราบสาเหตุของการ Shutdown ที่ช้ากันก่อน สาเหตุหลัก ๆ ที่พบกันบ่อย ก็เนื่องมาจาก ขั้นตอนของการ Shutdown นั้น ระบบ จะทำการปิด service ต่าง ๆ แต่เนื่องจากบาง service มีปัญหาและไม่สามารถปิดได้ จึงมีการรออยู่ระยะเวลาหนึ่ง ก่อนที่จะ ทำการยกเลิกและ Shutdown ตัวเอง ซึ่งอาจจะมีสาเหตุมาจาก การลง driver ของอุปกรณ์ต่าง ๆ ที่ไม่ถูกต้อง หรือเกิดจาก โปรแกรมป้องกันไวรัส บางตัวก็ได้ ดังนั้น การแก้ไขแบบง่าย ๆ ก็คือ ทำการกำหนดช่วงเวลาของการปิด service เหล่านี้ ให้เร็วขึ้น โดยการเข้าไปแก้ไขในระบบ Registry ของ Windows

## ขั้นตอนการปรับแต่งให้ Windows ทำการ Shutdown ได้เร็วขึ้น

โดยการเข้าไปแก้ไข Registry โดยที่ Start Menu ที่ Run พิมพ์คำว่า regedit และกด OK ครับ จากนั้น เข้าไปแก้ไขค่าของ Registry ดังต่อไปนี้

[HKEY\_CURRENT\_USER\Control Panel\Desktop]

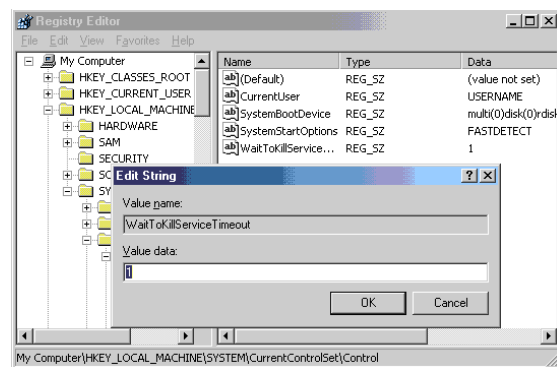
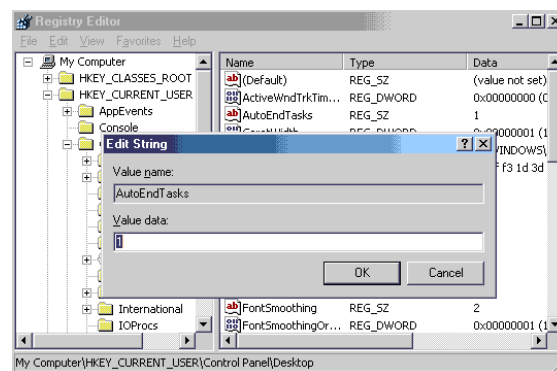
"AutoEndTasks"="1"

"HungAppTimeout"="2000"

"WaitToKillAppTimeout"="3000"

[HKEY\_LOCAL\_MACHINE\SYSTEM\CurrentControlSet\Control]

WaitToKillServiceTimeout"="3000"



หลังจากแก้ไขแล้วก็ปิดโปรแกรม Registry Editor ได้เลยจากนั้นก็ทดลองทำการ Shutdown กันดู โดยที่ วิธีการปรับแต่งแบบนี้

อย่าลืมว่า วิธีการนี้ สำหรับ Windows XP หรือ Windows 2003 เท่านั้น คงจะนำไปใช้กับ Windows 98 หรือ Me ไม่ได้

